

TOUJOURS UN CHEMIN

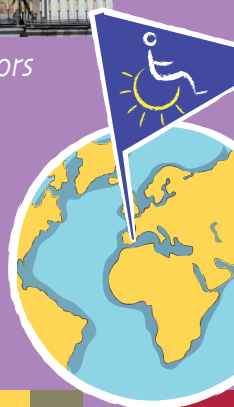
MADRID

LE GUIDE TOURISTIQUE
POUR PERSONNES À MOBILITÉ RÉDUITE



informations utiles aux seniors

COLLECTION
Toujours un chemin





Nous remercions tout d'abord toutes les personnes, les associations et les institutions qui nous ont permis de réunir les informations nécessaires à la réalisation de ce guide.

Notre reconnaissance va également à :

Virginie Follet, Didier Jourdan, Romain Spinazzé, Alexandre Badet, Alexandre Yvinec, Marie-Domi-

nique Chamard, Nicolas Boglio, Benoit Pommiés, la famille Charroin, Clotilde Blanchet, Pierre et Josette Revel, la famille Athiel, Marie-Claude Juanico, Claire Terrasson, Julie Labarère et Tony Bauby.

ÉDITO

Parce qu'il y a toujours un chemin, Maryline et toute l'équipe ont exploré la ville de Madrid. Nous avons étudié les chemins accessibles de cette ville pour que votre voyage soit le plus agréable possible. Ce guide vous présente le cœur de la ville. Il vous donne des conseils pour la visiter en prenant en compte la mobilité réduite. Pour cela, nous avons regroupé des lieux clés et accessibles à Madrid. Nous vous expliquons les facilités et difficultés rencontrées dans ces lieux touristiques.

De même :

- les transports accessibles
- les toilettes accessibles proches des lieux détaillés,
- les renseignements pratiques habituels.

De plus, nous nous sommes intéressés à des hôtels et des restaurants accessibles.

Dans la partie «Guide Pratique», vous trouverez les renseignements concernant les moyens de transports permettant de se rendre à Madrid depuis la France.

Elian REVEL





SOMMAIRE

■ Madrid, un peu d'histoire	6
■ Présentation de la ville	8
L'accessibilité dans la ville	8
Toilettes accessibles	9
Transports accessibles	11
Taxi accessible	18
■ Expérience à Madrid	20
■ Plan touristique	22

1 Palais Royal de Madrid	24
2 Place Mayor	28
3 Place Puerta Del Sol	30
4 Musée National Del Prado-Jardin Botanique	32
5 Musée National Centre d'Art Reina Sofia	36
6 Musée Thyssen -Bornemisza	38
7 Académie des beaux arts de St Fernando	40
8 Salles Expositions	42
9 Quartier Argûelles	44
10 Autres curiosités	46

■ Les hôtels	49
Paseo del Arte	50
NH Paseo del Prado	52
Vincci Soho	54
Novotel	56
Hôtels Husa	58

■ Les restaurants accessibles	60
-------------------------------	-----------

Le guide pratique	63
Se rendre à Madrid	64
■ Votre avis	71
■ La collection	72

Un peu d'histoire



Jardin de Madrid.

Contrairement à de nombreuses capitales européennes, Madrid a été révélée sur le tard. Elle ne sera proclamée capitale qu'au XVI^e siècle. D'abord ville musulmane sous l'émir de Cordoue Muhammad Ier au IX^e siècle, elle est ensuite échangée par différents rois, notamment de Castille et de Tolède, avant de devenir une vraie ville où vont se bâtir d'années en années des bâtiments religieux, principalement catholiques. Du XIII^e au XVI^e siècle, Madrid se développe doucement sous le prince Philippe II. En 1561, le destin de Madrid va basculer. Philippe II décide de s'y installer avec toute sa cour, abandonnant



Palais Royal.

Tolède et faisant de Madrid la nouvelle capitale de l'Espagne. Elle perdra ce titre pendant seulement cinq ans, entre 1601 et 1606, au profit de Valladolid. De grands noms de la littérature et de l'art vont naître à Madrid et vont lui apporter une dimension culturelle : citons notamment Lope de Vega, Calderón de la Barca, Tirso de Molina, Velasquez, Cervantès (qui écrit le premier Don Quichotte). Au XVIII^e siècle, la famille Bourbon, d'origine française, monte sur le trône espagnol avec le roi Philippe V ; cette accession signe la fin de la dynastie des Habsbourg. Le Palais royal, encore en place aujourd'hui, est construit sous le

règne des Bourbon, à partir de 1738. Durant les siècles suivants, les Bourbons entament de grandes réformes administratives et économiques. En outre, ils veulent donner à Madrid la digne allure d'une capitale royale. La ville connaît alors un développement sans précédent, grâce à la contribution d'architectes français et italiens. Madrid se modernise avec les chemins de fer, l'électricité et son premier aéroport, bâti en 1929. Entre 1936 et 1939, la guerre civile éclate, principalement dans la capitale puis dans tout le pays. Elle oppose les nationalistes aux républicains, Madrid étant défendue par l'armée républicaine. La ville se rend finalement aux nationalistes en mars 1939. C'est le début de la dictature de Franco, qui durera 40 ans. Cependant, ce régime d'abord totalitaire développe la capitale. La ville s'agrandit considérablement et accueille peu à peu la plupart des grandes administrations d'État. Après la mort du dictateur Franco et le retour d'une monarchie démocratique, le pays connaît une expansion encore plus forte et rapide. C'est la Movida. Mais un événement fort va venir perturber ces années d'euphorie : en février 1981, des putschistes issus de l'armée tentent de rétablir une dictature militaire en prenant le contrôle des Cortes (Assemblée des dépu-

tés) par la Guardia Civil. Grâce à la fermeté du roi Juan Carlos, cette tentative de coup d'État se solde par un échec. L'Espagne reste très attachée à son roi. Madrid et l'Espagne connaîtront par la suite des années de belle croissance. De nouveaux bâtiments voient le jour dans la capitale, avec de hauts buildings modernes. En 1992, Madrid est nommée capitale européenne de la culture. Elle regroupe aujourd'hui les deux tiers des sièges sociaux des entreprises espagnoles et la population de la région approche les 7 millions d'habitants. //

La démographie madrilène : la population de Madrid s'est accrue rapidement. Alors qu'au XVI^e siècle, la ville ne comptait que 20 000 habitants, elle représente aujourd'hui plus de 3 millions de personnes et 7 millions pour sa région. Et ce n'est que lors des 100 dernières années que sa démographie a nettement évolué. Avec la désertification des campagnes, la recherche d'emplois, le nombre d'habitants a été multiplié par six depuis 1910. De même, Madrid s'est modernisée à une vitesse fulgurante au détriment souvent des autres régions d'Espagne ; mais le pays possède aujourd'hui une grande capitale européenne.

Présentation de la ville



La Playa Mayor.

Madrid, capitale de l'Espagne, mélange modernité et tradition. Cette immense métropole n'en reste pas moins une ville à taille humaine, avec grands espaces verts, larges avenues et places chaleureuses. Côté accessibilité, Madrid devient une des villes les plus accessibles d'Europe et les plus agréables à visiter.

◆ L'accessibilité dans la ville

Beaucoup d'efforts ont été faits dans la capitale espagnole. Il en reste encore de nombreux à effectuer, mais les travaux réalisés ces dix dernières années permettent déjà des visites touristiques sans grand obstacle.

Tout d'abord, de larges trottoirs aux pavés lisses ont été mis en place sur tous les grands axes. Ainsi, si vous restez sur la zone tou-

ristique, le cœur touristique, vous n'aurez quasiment aucun souci : rampes d'accès à chaque trottoir, à chaque passage piéton, rampes d'accès et routes en bon état. Seul inconvénient : Madrid n'étant pas une ville plate, quelques rues montent et descendent, ressemblant à de vrais toboggans.

Concernant les musées, beaucoup sont accessibles et là aussi, de nombreux efforts ont été faits. Cependant, il existe des pièges. Par exemple, le Musée national des arts décoratifs se dit accessible dans les manuels de la ville; or, il y a dix marches à l'entrée et aucun élévateur. Hormis ces cas exceptionnels, aucun problème n'est à déplorer.

Pour les commerces, il y a encore du chemin à parcourir : seulement un tiers d'entre eux sont acces-

sibles actuellement. Les Cortès Inglès sont tous accessibles. Nous avons trouvé des magasins de souvenirs accessibles, notamment sur la place Mayor (le bazar).



Place Mayor avec pavés en mauvais état.

Pour les restaurants, hormis les terrasses, nous vous proposons une liste de restaurants accessibles p60.

◆ Toilettes Accessibles

Si des efforts ont été faits au niveau de la voirie, en matière de toilettes publiques et toilettes accessibles, Madrid, comme ses homologues européennes, en a très peu à disposition. Nous avons donc cherché des exceptions. Heureusement, quelques centres commerciaux, notamment les Cortes Inglès dans le centre-ville, disposent de toilettes gratuites et accessibles. Concernant les normes, elles sont similaires à celles de la France : portes égales ou supérieures à 81 cm, barres de soutien. En revanche, la hauteur des WC est inférieure : 39-44 cm de hauteur, lavabos à 65 cm de

hauteur. Ainsi, les lieux où vous pourrez utiliser les toilettes, en dehors des musées et attractions, sont :

- El Cortes Inglés :
Calle de Serrano, 47
Plaza del Callao, 2,
Calle de Goya, 76,
Calle de la Princesa, 56,
Preciados, 1

- La Gare de Madrid :
Estacion de Atocha.

Pour les autres toilettes accessibles, veuillez vous reporter aux musées et attractions présentés dans les pages suivantes.

◆ L'Office de tourisme et Services

Quelques points d'informations sont présents sur Madrid, et ils sont accessibles. Le principal, l'Office de tourisme de Madrid, est situé



Office de tourisme accessible, Place Mayor.

sur la place Mayor. La commune a réalisé un formidable guide sur l'accessibilité. Malheureusement, il est en espagnol et en anglais. De plus, peu de personnes parlent le français.

Cependant, les centres d'informations offrent des services très intéressants, comme la carte de réduction pour les musées : la "Madrid Card". Nous vous la conseillons si vous devez visiter dans la même journée : le Musée de cire, le Palais royal et le musée Del Prado. Autrement, la plupart des musées de la ville sont gratuits ou peu chers. La carte en revanche peut être intéressante pour les accompagnants des personnes à mobilité réduite ou les seniors qui, eux, ne bénéficient d'aucune réduction. Enfin, l'Office de tourisme propose de nombreuses informations sur les diverses expositions de la ville, les comédies musicales et les différentes visites possibles. Vous trouverez le centre d'information touristique (accessible) :

- Plaza Mayor 27, 28013 Madrid
Tél. : +34 91 588 16 36
Email : turismoptm@munimadrid.es

◆ **Quand visiter ?**

Madrid est une ville du sud au climat méditerranéen, mais qui subit quelquefois le climat océanique en raison de sa position géographique. Ainsi, il peut y avoir une alternance de fortes chaleurs et de pluies abondantes. Cependant, d'une manière générale, Madrid jouit d'un climat agréable toute l'année. Néanmoins, nous vous déconseillons de vous y rendre en été, à cause des températures

très élevées. La mi-saison reste un moment des plus agréables où le climat est doux, le soleil souvent présent et les touristes moins nombreux. L'hiver est froid et sec.



Pharmacie accessible place Esperado Carlos.

◆ **Soins médicaux**

Voici les adresses des principaux hôpitaux de Madrid :

- Hospital de Maudes - Chamberí
Maudes 17, 28003 Madrid
+34 91 580 3100
- Barrio de Salamanca
Calle Doctor Esquerdo 45,
28028 Madrid
+34 91 586 8505
- Hopitaux , Chamberí
Fernández de la Hoz, 45 Calle,
28010 Madrid
+34 91 371 9064
- Hospital de la V.O.T. de San Francisco de Asis - Centro
Calle San Bernabe 13, 28005 Madrid
+34 91 365 7600
- Hospital Central de la Cruz Roja
San Jose y Santa Adela -
Avenida Reina Victoria 22, 28003 Madrid
+34 91 453 8300

En ce qui concerne le paiement, le fonctionnement est le même qu'en France. Vous présentez votre carte de sécurité sociale ainsi que votre carte de mutuelle. Si vous n'avez pas le tiers payant, vous devez avancer les frais et vous ferez rembourser une fois revenu en France.

Numéro de téléphone d'urgence: « 112 » depuis un fixe ou un portable.

Concernant les pharmacies, Madrid en possède de nombreuses ; nous avons trouvé une pharmacie accessible.

Pharmacie accessible : place 'del Esparado Carlos', proche de la gare ferroviaire Atocha.

◆ Les transports

Madrid offre deux moyens de transports accessibles et pratiques:



Entrée par l'arrière du bus touristique.

le bus touristique et le métro. Trois, si l'on rajoute le bus de ville, mais pour des raisons souvent constatées sur place, le mot "agréable" ne peut plus être utilisé tant on a l'impression de déranger les chauffeurs de bus et les citoyens.

Les bus touristiques, avec leur personnel avenant, sont plus agréables. De plus, avec un centre-ville très étendu, ils sont très utiles, et passent devant tous les lieux incontournables de la ville. Ils vous déposeront devant le Palais royal, mais aussi à une rue de la place Mayor.

Concernant le métro, les travaux de rénovation ont vu l'arrivée de nombreux ascenseurs qui permettent d'accéder aux quais. Cependant, toutes les stations ne sont pas accessibles, et surtout, rejoindre les rames de métro peut s'avérer dangereux : il y a un espace d'environ 5 à 7 cm entre le quai et la rame de métro. En revanche, la rame et le quai sont au même niveau, n'excédant pas 2 cm de hauteur. Ainsi, nous ne recommandons pas les fauteuils électriques ou manuels, à moins d'être aidé par une autre personne.

Pour le taxi, nous vous indiquons quelques compagnies de taxi avec leurs coordonnées, p13. Les voitures de taxi peuvent circuler dans le centre, contrairement aux bus, et emprunter les petites rues étroites.



100% des bus de ville accessibles en 2010.

Enfin, si vous avez votre propre moyen de transport, nous vous conseillons de le laisser dans l'un des parkings de la ville et d'éviter de l'utiliser pendant votre séjour. La circulation à Madrid n'est pas insurmontable mais comme dans toutes les grandes villes, il y a beaucoup de trafic et peu de places gratuites et accessibles. Les places de parking pour personnes à mobilité réduite sont souvent occupées.

■ Bus touristique :

Madrid dispose d'une compagnie de bus touristiques supervisée par la commune. Elle est très pratique, même s'il n'y a qu'un seul sens de rotation. Le bus passe à proximité de tous les monuments importants de la ville, notamment ceux qui sont détaillés dans ce guide. Chaque arrêt est desservi toutes les 10 à 15 minutes, 30 minutes en hiver. De plus, il y a toujours deux membres de la compagnie dans le bus : le chauffeur et un animateur qui fait payer, contrôle et aide le chauffeur

lors de certaines manipulations, par exemple lorsqu'il faut sortir la palette d'accessibilité à l'arrière. Ils veillent à être proches du trottoir pour ne prendre aucun risque.

Le prix est élevé : 17 euro pour 1 jour, 21 euro pour 2 jours. Pour les enfants, le tarif est de 8,5 euro pour 1 jour et de 11 euro pour 2 jours. Pas de réduction possible. De plus, dans le bus touristique, vous aurez la possibilité d'écouter, grâce aux écouteurs distribués, la visite guidée de la ville. La compagnie de Madrid dispose de deux lignes : bleue et rouge. Les lignes se croisent quatre fois, ce qui vous permet de naviguer entre les deux. Cela permet aussi d'éviter de faire toujours le tour de la ville, car les bus tournent dans un seul sens. Concernant les dessertes, nous vous indiquons les différents arrêts à toutes les attractions de la ville. Vous pourrez demander une carte lors de votre montée dans le bus.

Les lignes se croisent à quatre reprises, vous permettant d'utiliser l'une et l'autre avec le même ticket. Généralement, les arrêts sont localisés à côté des monuments les plus importants de la ville.

Le seul inconvénient réside dans le fait que les bus tournent dans un seul et même sens. Ainsi, si vous êtes sur la place Mayor,

pour revenir au Palais royal, vous devrez faire tout le tour de la ville, ce qui représente environ 50 minutes. Mais pendant ce temps, grâce aux écouteurs, vous découvrirez la ville et ses trésors que vous n'avez peut-être pas le temps de visiter.

■ Les bus de ville :

95% des bus de ville sont accessibles. C'est presque un record européen. La mairie compte même approcher les 100% d'ici la fin de l'année 2010. Alors, si vous vous sentez le courage d'affronter les humeurs des chauffeurs de bus et des usagers, n'hésitez pas. Les déplacements en bus sont intéressants, car hors de terre (comparé au métro) et moins chers (comparé aux bus touristiques à seulement 1 euro le trajet).

■ Le Métro :

Les avis sur le métro sont partagés. De nombreuses stations sont à présent accessibles, mais elles ne permettent pas une bonne circulation dans le centre-ville. Le cœur de la ville est dépourvu de station accessible. Ainsi, hormis les grandes stations telles que Playa de España ou Playa del Sol, peu sont accessibles dans le centre. De plus, nous montrons du doigt l'écart séparant le quai et la rame de métro : hormis la ligne 8 qui dessert l'aéroport et qui ne présente

peu d'écart, d'autres, comme la ligne 10, ont des espaces variant de 5 à 8 cm. À cela, il faut rajouter une différence de hauteur de 1 à 3 cm. Nous ne recommandons le métro qu'aux personnes n'ayant pas peur d'affronter ce genre d'écart. De plus, il est peu cher : 1 euro le trajet, 9 euros les 10 trajets. Les stations accessibles sont répertoriées p14 et un plan p15.

◆ Taxis

Nous avons trouvé 1 compagnie de taxi qui prend en compte les personnes à mobilité réduite, voir p18.

◆ Parking

Il est conseillé de ne pas rouler à Madrid. Stationner est un problème en ville à cause du manque de place, hormis les parkings payants dont nous vous donnons la liste p19. Comptez entre 20 et 24 euro pour 24 h. C'est cher, mais c'est le prix de la tranquillité. Ils possèdent des ascenseurs accessibles qui vous remonteront depuis les sous-sols jusqu'aux rues. Enfin, si vous arrivez à trouver une place bleue pour personne à mobilité réduite, utilisez votre macaron, qui généralement est international. //

Stations Métro accessibles

Stations de métro accessibles avec ascenseurs jusqu'aux quais :
(Attention de bien vérifier que la station de départ est accessible, la station d'arrêt, et s'il y a des changements, vérifier que la station de changement est accessible.)

Ligne 1

Pinar de Chamartín
Bambú
Chamartín
Plaza de Castilla
Cuatro Caminos
Iglesia
Sol (Andén 1)
Atocha Renfe
Pacífico
Alto del Arenal
Miguel Hernández
Sierra de Guadalupe
Villa de Vallecas
Congosto
La Gavia
Las Suertes
Valdecarros

Ligne 2

La Elipa
Goya
Sol
Canal
Cuatro Caminos

Ligne 3

Moncloa
Argüelles

Ventura Rodríguez
Plaza de España
Callao
Sol
Lavapiés
Embajadores
Palos de la Frontera
Delicias
Legazpi
Villaverde Alto
San Cristóbal
Cruce de Villaverde
Ciudad de los Ángeles
San Fermín-Orcasur
Hospital 12 de Octubre
Almendrales

Ligne 4

Argüelles
Goya
Hortaleza
Manoteras
Pinar de Chamartín

Ligne 5

Alameda de Osuna
El Capricho
Pueblo Nuevo
Callao

Ligne 6

Laguna
Carpetana
Usera
Legazpi
Arganzuela-Planetario
Conde de Casal

Nuevos Ministerios
Cuatro Caminos
Guzmán el Bueno
Ciudad Universitaria
Moncloa
Argüelles

Ligne 7
Hospital del Henares
Henares
Jarama
San Fernando
La Rambla
Coslada Central
Barrio del Puerto
Estadio Olímpico
Pueblo Nuevo
Gregorio Marañón
Alonso Cano
Canal
Islas Filipinas
Guzmán el Bueno

Ligne 8
Nuevos Ministerios
Colombia
Pinar del Rey
Campos de los Naciones
Aeropuerto T-1 à T-4

Ligne 9
Plaza de Castilla
Colombia

Ligne 10
Hospital del Norte
Reyes Católicos

Baunatal
Manuel de Falla
Marqués de la Valdavia
La Moraleja
La Granja
Ronda de la Comunicación
Las Tablas
Montecarmelo
Tres Olivos
Chamartín
Plaza de Castilla
Nuevos Ministerios
Gregorio Marañón
Plaza de España
Aviación Española

Ligne 11
San Francisco
Carabanchel Alto
La Peseta



Ascenseurs aux stations accessibles.

Stations Métro accessibles





Taxi adapté

Compagnies de taxis ayant des véhicules adaptés :

- EURO TAXI

Association Euro Taxi Madrid -

C/ Alenza N° 13,

3º Planta, Despacho 11.

MADRID 28003

Teléfono: 91 535 35 00 -

FAX: 91 536 01 47 -

Email: info@eurotaximadrid.com

Parkings accessibles

Parkings ayant des places disponibles :

- Parking Place Mayor,
rue 'Calle Mayor, 35.

Il y a une dizaine de places disponibles. Accès par ascenseur.

- Parking Jacinto Benavento,
place 'Jacinto Benavento.

Il y a une dizaine de places disponibles. Accès par ascenseur.

- Parking Place d'Espagne,
place d'Espagne.

Il y a une vingtaine de places disponibles. Accès par ascenseur.

- Parking Place Descalzas,
place Descalzas.

Il y a 8 places disponibles. Accès par ascenseur.

Expérience à Madrid

Comment se passent les déplacements dans Madrid ?



Assez facilement. Il y a seulement les montées et descentes de certaines rues, comme la Calle Alcalá et la Gran Vía, qui sont dures à gravir en fauteuil manuel ou à pied. Nous conseillons, comme bien souvent, les bus touristiques, car ils sont parfaits pour cette ville très étendue. Les rames de métro sont pratiques, car elles amènent à l'aéroport et à quelques places célèbres ; mais les espaces entre la rame et le quai peuvent être un grand frein à leur utilisation.

Quel quartier doit-on éviter ? Les extérieurs du centre sont bien moins finis que le centre-ville. Côté ouest, évitez de dépasser la place d'Espagne (Playa de España) et les grands boulevards du nord : Calle Aguilera, Calle Sagasta, Calle Génova. Côté sud, les rues sont incertaines en dessous de la gare (Estacion de Atocha).

Les normes sur les accès sont-elles les mêmes qu'en France ?

Tout à fait, mais il y a toujours des ascenseurs qui sont plus étroits, notamment dans les hôtels et certains musées.

Les accès aux musées sont-ils possibles ?

Tous les musées présents dans le guide "Toujours Un Chemin" sont accessibles. D'autres musées le sont peut-être aussi mais n'ont pas été trouvés.



D'autre part, certains musées se disent accessibles et ne le sont pas. Ils sont rares mais existent.



La ville a-t-elle des toilettes publiques ?

Nous sommes très déçus car s'il existe des toilettes publiques à certains carrefours de la ville, elles ne sont pas accessibles aux personnes à mobilité réduite. Heureusement, certains espaces privés comme les centres commerciaux pensent à en installer. Il y a tout de même la gare, au sud, qui possède des toilettes accessibles.



Côté toilettes, les normes sont-elles les mêmes qu'en France? Oui, les

normes sont iden-

tiques au niveau de la largeur des portes. En revanche, la hauteur des WC est légèrement inférieure par rapport à la France, se situant autour de 39/44cm. Nous avons dû nous munir d'un rehausseur portable.



Les restaurants ? Les

restaurateurs de la ville de Madrid font beaucoup d'efforts pour rendre accessibles leurs

salles. Hormis les fast-foods qui sont pour la plupart accessibles, vous trouverez une liste de restaurants à la p60. Nous avons été surpris de constater que les Halles, à côté de la place Mayor, sont accessibles et permettent de découvrir de nombreux produits locaux.

Existe-t-il des services accessibles ? Vous trouverez tous les services accessibles dans cette capitale européenne : une supérette, numéro 60 de la rue Mayor, une pharmacie place Empéradó Carlos à côté de la gare, des distribu-

teurs de billets....

Les habitants sont-ils aimables avec les personnes à mobilité réduite ? Oui, nous n'avons pas rencontré de personnes désagréables, tout le monde est accueillant. De même, le personnel des attractions de la ville se montre très soucieux de notre confort et fait tout son possible pour nous faciliter l'accès, nous renseigner. En revanche, Madrid reste une capitale où les habitants sont pressés et n'aiment pas patienter derrière vous.

La ville est-elle plus chère pour les personnes à mobilité réduite ? Non, il y a des réductions dans les musées et attractions de la ville. En revanche, aucune réduction



n'est proposée dans les transports en commun. De même, pour bénéficier de chambres adaptées, il est nécessaire de choisir des hôtels de catégories supérieures. //

Plan touristique

1/Palais Royal p24

Le 'Palacio Real de Madrid' est le lieu incontournable de la capitale. Entre relèves de la garde, visites des pièces du palais et cathédrale, n'hésitez pas!



2/Place 'Mayor' p28

Place historique de la ville, la 'Plaza Mayor' est le lieu de vie de la capitale. Animations, spectacles, office de tourisme, il est indispensable de passer sur cette magnifique place de Madrid.



3/Place 'Puerta Del Sol' p30

Coeur économique de la capitale, cette place, comme la 'Plaza Mayor' est un lieu d'animations et de fêtes. C'est aussi le lieu idéal pour le shopping avec ses nombreux centres commerciaux.



4/Musée National 'Del Prado' p32

Le plus grand musée de la capitale sera vous combler par ses chefs d'oeuvres de nombreux artistes originaires entre autres de Madrid.



5/Musée Centre d'Art Reina Sofia p36

Situé au sud de la ville, cet impressionnant musée possède de nombreuses oeuvres d'art, notamment de Picasso.





10/Autres curiosités p46

Centres commerciaux,
Places et églises accessibles, Florence a quelques surprises à vous montrer.



6/Musée Thyssen-Bornemisza et Caixa Forum p38

Musée et salle d'expositions incontournables de la ville, vous pourrez admirer des chefs d'oeuvres de Goya, entres autres.

9/Quartier Argüelles p44

Quartier à l'Ouest de la ville, il compte notamment la place d'Espagne et quelques beaux jardins.



8/Salles expositions Bella Artes et Alacala 31' p42

Salles d'expositions, c'est aussi une des plus belles vue que vous pourrez admirer depuis le toit de 'Bella Artes'.



7/Musée Académie Royale des Beaux Arts de St Fernando p40

Depuis plus de 200ans, ce musée conserve des oeuvres d'art de la capitale et vous les présente.

Facile - Peu de difficulté

Modéré - Aide nécessaire

Difficile - Préparez la visite soigneusement



*Le Palais Royal vue depuis la cours
intérieure.*

Palais Royal de Madrid

Transports accessibles

- BUS TOURISTIQUE
Arrêt '1,2,5'
Ligne rouge
- BUS DE VILLE
3, 25, 39, 148

Suivez le guide

Le Palais royal de Madrid est le premier lieu incontournable de la ville. Construit sous le règne de Felipe V de la dynastie des Bourbon, appelé le "Palacio Real de Madrid", il est par sa couleur semblable au Buckingham Palace de Londres. Conçu par l'Italien Sacchetti, il est plus grand que le château de Versailles. Décoré entre autres par Goya et Tiepolo, il est accessible et passionnant. Considéré par beaucoup comme le palais le mieux conservé d'Europe, il vous étonnera par ses richesses. L'entrée se fait par la partie gauche du palais. Ses abords sont entièrement accessibles, vous ne rencontrerez aucun obstacle. Il y a deux entrées : la 1re est réservée aux personnes à mobilité réduite et aux cartes "Madrid Card" (voir chapitre "Accessibilité dans



la ville" p9), et la seconde est commune. Après un contrôle rapide des bagages et affaires personnelles, vous entrez sur la place de l'Arméria, cour principale du Palais royal. Cette place possède des pavés dont l'état est assez moyen, soyez attentif ! À partir de cette cour, vous avez le choix entre le Musée de l'armoirie, le Musée de la pharmacie ou l'intérieur du palais. Pour les deux premiers musées, il y a des rampes en métal. Les deux musées sont étroits mais accessibles.

Pour l'intérieur du Palais royal, vous passerez un deuxième contrôle avant d'être invité à prendre un ascenseur. Vous aurez un privilège rare : l'utilisation d'un des premiers ascenseurs du pays (130cm de large/170 de profondeur). De là, vous visiterez les ma-

gnifiques appartements du palais, très bien conservés. Il n'y a aucune marche, ni rebord dangereux. Seules les moquettes ralentissent la visite. Pour sortir, vous n'aurez qu'à reprendre le même ascenseur. De même, la sortie du



L'entrée du musée de l'Armoirie.



La cathédrale de La Almudena.

Palais royal se fait par l'entrée. Le premier mercredi de chaque mois se déroule la relève de la garde. C'est un grand moment qui dure plus d'une heure. Les personnes à mobilité réduite se voient proposer des emplacements de premier ordre. Cet évènement est gratuit. En fonction de la saison, il est nécessaire de s'y rendre en avance, car le flot de touristes est important. Si vous en avez la possibilité,

n'hésitez pas à y assister, car cette relève est beaucoup plus impressionnante que celle de Londres, par exemple.

Devant l'édifice s'étend une partie des jardins du Palais royal. Ils sont accessibles hormis les fontaines, où chaque accès est composé de marches. De même, les jardins sont entourés de commerces, magasins de souvenirs et restaurants, avec en été des ter-



TOILETTES ACCESSIBLES

- Il y a des toilettes accessibles dans le Palais. Elles sont signalées par un panneau, non-loin de la boutique. La porte est de 76cm de large. Le WC mesure 48cm de hauteur, le lavabo est à 68cm de haut.

rasses où il est très agréable de prendre un verre.

Enfin, la cathédrale de La Almudena, impressionnante par sa taille, est située à côté du Palais royal. L'entrée est positionnée sur la Calle Bailén. Une longue rampe de 15 mètres permet, sans marche, d'accéder à la cathédrale. Cette rampe est longue, soyez prudent. L'entrée est payante (1 euro), en forme de don. L'intérieur de la cathédrale est entièrement accessible, seule la porte d'entrée est lourde à pousser. //

Renseignements

Adresse : C/Bailen

Tél. : +34 (0)914 548 800

Ouvert de 9h30 à 17h tous les jours. Fermeture à 14h le dimanche (15h été).

Tarifs : Adulte 8,5€. Personnes à mobilité réduite et +65ans : gratuit.

Durée de la visite : 2h30 environ.

Les 😊

- Guichet facile d'accès
- Entrée gratuite
- Accès à toutes les pièces du Palais avec l'ascenseur et les rampes.
- Deux toilettes accessibles.
- Un *staff* très accueillant.

Les ☹️

- Pavés en état moyens dans la cour du Palais.
- Rampes pour accéder aux 2 musées raides (7°env)



La relève de la garde.



Jardin du Palais.



Place Mayor.

Suivez le guide

La Place Mayor



Transports accessibles

- **BUS TOURISTIQUE**
Ligne rouge
arrêt '6'
- **BUS DE VILLE**
3, 5, 15, 20, 50, 51, 52,
53, 150

La célèbre Playa Mayor, décor de nombreux films, est située sur la Calle Mayor. Elle est restée authentique, traditionnelle. Elle donne à Madrid une réelle authenticité. Elle est accessible par la Calle Mayor, entre les numéros 31 et 33, ou par la place San Miguel. Les autres accès de la place sont constitués de nombreuses marches. La place est entièrement faite de pavés, dont l'état peut être qualifié de très moyen. Soyez prudent, certains pavés sont dangereux. Vous trouverez sur cette place l'Office de tourisme principal de la ville de Madrid. (Voir les renseignements qu'il peut vous apporter p.**). De même, des bars, restaurants et boutiques de souvenirs sont présents. Par ailleurs, cette place est un lieu de rencontres, de fêtes et



d'animations. De nombreux artistes et comédiens s'y produisent, tout comme sur la place Puerta Del Sol. Enfin, vous trouverez à côté de la place les Halles de la ville, le Mercado de San Miguel. Vous pourrez y déguster les produits locaux. Ceux-ci sont relativement chers, mais ils sont d'une qualité exceptionnelle. Le lieu est accessible par une seule entrée. Il n'y a pas de toilettes accessibles. Nous vous invitons à aller au Cortes Inglés, voir p31. //



Les halles de Madrid.



Jambons, produits locaux et produits de la mer vous attendent à côté la place Mayor.



Animations sur la place Sol.

Suivez le guide

Puerta Del Sol- Centre Ville



Encore plus d'animations le soir.

La place 'Puerta Del Sol' est le cœur de Madrid. À seulement quelques mètres de la place Mayor (Plaza Mayor p28) et située à distance égale (400 m) des quartiers des musées de Madrid et du Palais royal, vous découvrirez la place Puerta Del Sol. Elle est très populaire, très fréquentée, de jour comme de nuit. Vous y verrez animations, fêtes, chanteurs, acteurs et spectacles et les jours de grandes manifestations, de nombreuses personnes s'agitant dans tous les sens. Les grandes artères de la ville partent de la place Del Sol. Toutes ces artères sont accessibles et refaites à neuf. Elles sont lisses, sans pavés dangereux, rendant les balades très agréables. Vous trouverez de nombreux commerces,

Transports accessibles

■ BUS TOURISTIQUE

Ligne rouge
arrêt '7'

■ BUS DE VILLE

3, 5, 15, 20, 50, 51, 52,
53, 150



des restaurants, cafétérias, bars, banques, magasins de souvenirs. À 50 mètres de la place, il y a un Cortès Inglès de sept étages, avec des toilettes accessibles au 2e étage. Quelques mètres au-dessus du Cortès, vous trouverez une FNAC accessible. De même, tout autour de la place Puerta Del Sol, vous rencontrerez des petites places accessibles plus tranquilles, plus traditionnelles. //



El Cortes Ingles, le soir.

Les 😊

- Quartier entièrement accessible.
- Nombreux restaurants et boutiques.

Les 😞

- Peu de musées accessibles dans le quartier.



WC

TOILETTES ACCESSIBLES

Des toilettes accessibles sont présentes à El Corte Inglés. Située au 2^{ème} étage du bâtiment principal, rue Preciados. Dirigez vous vers l'ascenseur. A la sortie, au 2^{ème} étage, prenez à droite. Il est nécessaire de demander les clés aux caisses situées à quelques mètres des toilettes. WC à 42cm de hauteur, lavabo à 71cm.



Un des bâtiments du musée du Prado.

Suivez le guide

Musée national du Prado - Jardin Botanique

Transports accessibles

- **BUS TOURISTIQUE**
Ligne rouge et bleue
arrêt '11,12' et '6'
- **BUS DE VILLE**
6, 10, 14, 18, 19, 26, 27,
32, 34, 36, 37, 41, 45, 55,
57, 59, 68, 86, 119.

C'est le musée le plus grand de Madrid. Impressionnant par sa taille, par le nombre de ses œuvres et de ses salles d'exposition, il est l'une des plus importantes pinacothèques du monde. Autant dire qu'une semaine ne suffirait pas à visiter cet immense musée. De nombreuses œuvres sont exposées, notamment celles de Velázquez, Goya, El Greco, Tiziano et Rubens, entre autres. Nous vous conseillons de vous renseigner sur les collections présentes au musée et de vous organiser un plan de visite. Il est situé à côté de la place Cánovas del Castillo et sa fontaine de Neptune. L'ensemble du musée est accessible, notamment avec rampes entre chaque bâtiment et ascenseurs. Seul l'accès à l'entrée du musée doit être respecté afin d'éviter les



marches du hall principal, car le musée possède plusieurs entrées. Toutes n'étant pas accessibles, préférez celle qui est située au centre du musée, le long de l'avenue Paseo Del Prado : elle est accessible et la "Madrid Card" est également valable. L'entrée ne présente aucun obstacle. Un contrôle des affaires personnelles est effectué, comme à toutes les autres entrées ; une consigne prend en charge gratuitement vos effets personnels. La sortie se fait par cette même entrée. Le bâtiment dispose de plusieurs toilettes accessibles. En longeant le musée et l'avenue Paseo Del Prado, vous arriverez au jardin botanique.

Renseignements

Adresse : Paseo Del Prado.

Tél. : +34 (0)913 302 800

Ouvert de 9h à 20h tous les jours.

Tarifs : Gratuit pour les personnes à mobilité réduite.

Durée de la visite : journée.



Jardin Botanique.



Accès à l'entrée accessible.

Sur la partie droite du musée Del Prado, vous pourrez visiter le jardin botanique. Celui-ci symbolise la période des Lumières du XVIII^e siècle et le réaménagement de la ville autour du musée. Inauguré en 1781 par Charles III, on doit sa conception, comme le musée Del Prado, à Juan de Villanueva. Ce jardin regroupe des espèces d'arbres, de fleurs et de plantes du monde entier. Il y a des pavés à l'entrée : soyez attentif, ils peuvent être dangereux ! En revanche, le jardin est entièrement accessible, à

l'exception des serres exotiques, où vous devrez demeurer à proximité de l'entrée.

Le jardin comporte également des marches, mais elles sont toujours contournables par des rampes. Nous vous déconseillons de visiter ce jardin lors des jours de pluie, car avec ses chemins en terre battue, il ressemble très vite à un marécage. Il y a des toilettes pour personnes à mobilité réduite, mais celles-ci ne sont pas accessibles. Préférez celles du musée.

Enfin, il existe une salle d'exposition



WC

TOILETTES ACCESSIBLES

■ Les toilettes accessibles sont dans le musée du Prado. Il n'y a rien dans le jardin botanique. Celles situées dans le musée ont une porte de 75cm de large. Le WC mesure 46cm de hauteur avec barres de soutien, lavabo à 69cm de haut.



Portes accessibles.

au cœur du jardin qui n'est pas accessible à cause de ses nombreuses marches. //

Renseignements

Adresse : Plaza de Murillo, 2.

Tél. : +34 (0)914 203 017

Ouvert de 10h à 21h tous les jours (été). Jusqu'à 17h30 en hiver.

Tarifs : Gratuit pour les personnes à mobilité réduite.

Durée de la visite : 2h environ.



Jardin botanique.

Les 😊

- Musée immense et riche.
- Personnel accueillant.
- Proche du centre-ville.
- Gratuit.

Les ☹️

- Marche de 3 cm au seuil de l'entrée du jardin
- Le guichet nécessite une assistance pour le jardin.



Entrée du musée de la Reine Sofia.

Suivez le guide

Musée National d'Art Reine Sofia



Tortues à la gare de Madrid.

Transports accessibles

- **BUS TOURISTIQUE**
Ligne Rouge :
arrêt '10'
- **BUS DE VILLE**
6, 10, 14, 18, 19, 26, 27,
32, 34, 36, 37, 41, 45, 46,
55, 57, 59, 68, 86, 119

Le 'Museo Nacional Centro de Arte Reina Sofia héberge l'une des plus belles collections d'art espagnol. Construit au XVIIIe siècle, ce musée détient, entre autres, Garnica de Pablo Picasso, ainsi que de nombreuses œuvres du peintre espagnol. De même, il y a de nombreuses expositions temporaires. Le musée est situé sur la place, rue Santa Isabel. Tout dépend d'où vous arrivez ; généralement, de la grande rue Atocha ou de la place Emperado Carlos, vous devrez contourner la place entièrement, afin d'éviter les nombreuses marches qui amènent à l'entrée du musée. Une fois à l'entrée, vous pourrez parcourir les quatre étages du musée à l'aide des deux ascenseurs vitrés. Le musée est entièrement accessible.



À proximité du Museo Nacional Centro de Arte Reina Sofía, nous vous invitons à aller découvrir la gare ferroviaire de la ville, Estacion de Atocha, où vous pourrez contempler l'impressionnante forêt amazonienne au cœur de la gare. Cette végétation est agrémentée d'un petit étang où vivent des centaines de tortues. //

Renseignements

Adresse : C/Santa Isabel, 52

Tél. : +34 (0)91 774 10 00

Ouvert tous les jours, de 10h à 21h. Dimanche jusqu'à 14h30.

Fermé le mardi.

Tarifs : Gratuit pour les personnes.

Durée de la visite : 3h environ.

Les 😊

- Quartier entièrement accessible.
- Nombreux restaurants et boutiques.

Les ☹️

- Musée en retrait du centre-ville.



WC

TOILETTES ACCESSIBLES

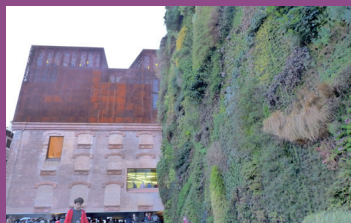
Les toilettes accessibles se situent au premier niveau. Elles sont indiquées. Le WC mesure 46 cm de hauteur. Le lavabo mesure 75 cm de hauteur.



Entrée du musée Thyssen.

Suivez le guide

Musée Thyssen Bornemisza/ Forum Caixa



Mur végétal et mur en acier rouillé pour le Forum Caixa.

Transports accessibles

- BUS TOURISTIQUE
Ligne Rouge et Bleue
arrêt '9, 12' et '1'
- BUS DE VILLE
1, 2, 5, 9, 10, 14, 15, 20,
27, 34, 37, 45, 51, 52, 53,
74, 146, 150.

Le musée Thyssen-Bornemisza, situé dans le palais de Villa-hermosa, est à l'initiative du baron Thyssen-Bornemisza qui possède l'une des plus importantes collections privées du monde au XXe siècle. Ce musée est entièrement accessible et est situé sur le Paseo Del Prado, à quelques mètres du musée Del Prado et du Musée naval. Un ascenseur permet de visiter les 48 salles des deux étages d'expositions avec des oeuvres de Goya, Picasso, Titien, Degas, Renoir, Kandinsky, Rothko entre autres. Les toilettes sont au sous-sol ; l'accès s'effectue grâce à l'ascenseur sur votre gauche en entrant. Un vestiaire est disponible sur votre droite. La sortie se fait par l'entrée. À 60 mètres plus au sud du musée



Thyssen, le musée de la Caixa Forum, Fondation Caixa, propose gratuitement des expositions, souvent intéressantes. De plus, l'originalité de ce musée réside d'une part dans l'œuvre exposée à l'entrée, un éléphant debout sur sa trompe, et d'autre part dans ses murs, l'un végétal et l'autre d'aspect rouillé. Le musée est entièrement accessible grâce notamment à ses ascenseurs. //

Renseignements

Adresse : Paseo Del Prado, 8
Tél. : +34 (0)813 690 151
 Ouvert tous les jours de 10h-19h.
Tarifs : Gratuit pour les personnes.
Durée de la visite : 2h environ

Les 😊

- Quartier entièrement accessible.
- Musées entièrement accessibles.

Les ☹️

- Beaucoup de touristes surtout à l'été.



WC

TOILETTES ACCESSIBLES

Les toilettes accessibles se situent au sous-sol du musée Thyssen Bornemisza. Vous devez prendre l'ascenseur situé à gauche en entrant dans le musée. Le WC mesure 44cm de hauteur. Le lavabo est dans les parties communes des toilettes.



CAROLVS IIII REX
NATVRA ET ARTEM SVB VNO TECTO
IN PVBLICAM VTLITATEM CONSOCIAVIT
ANNO MDCCLXXIV

MUSEO
DE LA
REAL ACADEMIA
DE BELLAS ARTES
DE
SAN FERNANDO

Suivez le guide

Entrée du musée, rue Alcalá, 13.

Académie Royale des Beaux Arts de St Fernando




Vue depuis l'entrée de l'Académie.

Transports accessibles

- BUS TOURISTIQUE
Ligne Rouge
arrêt '8'
- BUS DE VILLE
3, 5, 9, 15, 20, 50, 51, 52,
53, 150.

Le musée Real Academia de Bella Artes de San Fernando est accessible. L'entrée se fait au numéro 13 de la rue Calle de Alcalá. Soyez prudent, car cette rue est en pente, et comme le bitume est neuf, il est aussi très glissant. Ce célèbre musée accueille de nombreuses œuvres d'art de Goya ou Zurbarán, entre autres. L'établissement a été acheté par Charles III, en 1774. Pour la visite, il y a un rebord d'environ 4 cm depuis la rue, puis une légère montée. Là, une consigne prendra en charge vos effets personnels, gratuitement. L'accès jusqu'à l'ascenseur se fait par des montées douces, que les membres du personnel vous aideront à passer, si besoin est. Grâce à l'ascenseur, vous pourrez visiter les nombreuses salles d'art. La



sortie se fait par l'entrée. Une fois sorti du musée, nous vous conseillons de lever les yeux et d'admirer la magnifique statue représentant un homme sur une calèche tirée par des chevaux. Impressionnant ! 

Renseignements

Adresse : C/Alcalá, 13

Tél. : +34 (0)915 240 864

Tarif : Entrée gratuite pour les personnes à mobilité réduite.

Adultes : 4€, Enfants, étudiants et plus de 65ans : 2€.

Ouverture : du mardi au samedi de 9h à 19h. Sam-Lundi 14h30.

Durée de la visite : 2h.

Les 😊

- Musée complet sur l'histoire de la Catalogne.
- Entrée gratuite.

Les ☹️

- Pente à l'entrée, Attention!



WC

TOILETTES ACCESSIBLES

- Pour les toilettes accessibles nous vous conseillons de vous rendre au Cortes Inglès, voir p31, à une centaine de mètres.



Vue depuis la Calle Alcalà.

Salles des expositions : - Bella Artes - Alcala, 31



Entrée de la salle d'expositions
Bella Artes.

Transports accessibles

- BUS TOURISTIQUE
Ligne Rouge
arrêt '8'
- BUS DE VILLE
3, 5, 9, 15, 20, 50, 51, 52,
53, 150.

Suivez le guide

La vue sur Madrid ! Effectivement, vous admirerez un panorama unique depuis ce bâtiment. Le 7^e étage de cette salle des expositions offre un des plus beaux points de vue sur Madrid. Préférez les jours de grand beau temps. L'immeuble est accessible via un élévateur mis à disposition des personnes à mobilité réduite. Vous pourrez prendre l'ascenseur de droite menant à la terrasse du dernier étage et admirer la ville. L'autre ascenseur permet de visiter les différentes expositions que propose l'établissement : des arts indiens, chinois... Renseignez-vous pour savoir quelles sont les expositions du moment. Il est payant en fonction des différentes expositions et de la saison.



Au numéro 31 de la Calle Alcalá, la salle Alcalá 31 est une salle d'exposition contemporaine. Elle propose également différentes expositions, souvent sur le thème du climat, de l'écologie, de la misère. Elle est accessible par un élévateur, puis par un ascenseur. Comme le Bella Artes, l'accès est payant selon les saisons et les expositions. //

Renseignements

Adresse : C/Alcalá, 42 (31)

Tél. : +34 (0)913 605 400

Tarif : entrée gratuite pour les personnes à mobilité réduite.

Ouverture : Mar-Sam de 17h-21h.

Sam-Dim : 11h-14h.

Durée de la visite : 2h.

Les ☺

- Quartier entièrement accessible.
- Proche de la place Puerta de Sol

Les

- Pas de toilettes accessibles dans les 2 salles.



WC

TOILETTES ACCESSIBLES

Il n'y a pas de toilettes accessibles dans la salle des exposition Alcalá 31 (mauvaise disposition des toilettes qui rend l'accès impossible), à Bella Artes. Nous vous conseillons le Cortes Inglés. Voir p31.



Vue depuis le parc Del Cuartel

Suivez le guide

Quartier Argüelles



Le Templo de Debod.

Transports accessibles

- **BUS TOURISTIQUE**
Ligne Rouge
arrêt '20,21'
- **BUS DE VILLE**
1, 2, 44, 74, 75, 133, 138,
148.

Dans ce quartier Argüelle, situé à l'ouest de la ville, vous trouverez quelques curiosités : tout d'abord le parc del Cuartel de la Montana, et sa magnifique vue sur le Palais royal, la place d'Espagne (Playa de España) et le Musée d'art contemporain.

Le parc del Cuartel de la Montana est un magnifique parc exotique, où vous pourrez contempler l'une des plus belles vues sur Madrid. La vue s'étend du Palais royal et de la cathédrale La Almudena à tout le sud de la ville. De nombreux palmiers bordent le parc. Un célèbre temple, le Templo de Debod, est présent mais pas accessible. Vous pouvez cependant l'admirer de l'extérieur. L'intérieur n'étant que des vidéos projections.



Ensuite, nous vous invitons à vous promener sur la place d'Espagne (Playa de España). Même si l'urbanisation l'a rendue moins agréable, cette place offre deux magnifiques fontaines à ne pas rater.

Enfin, depuis la place d'Espagne, en prenant l'avenue Calle de Princesa, vous pourrez visiter le Musée d'art contemporain (Museo de Arte Contemporáneo). Il est gratuit et accessible via un élévateur situé sur le côté droit de l'entrée principale. //



Fontaines, place d'Espagne.

Les 😊

- Très agréable à la mi-saison.
- Longue promenade entre places et jardins.
- Beaucoup d'aménagements réalisés vis-à-vis de l'accessibilité.

Les ☹️

- Jardins accessibles mais soyez prudent.



WC

TOILETTES ACCESSIBLES

- Des toilettes accessibles sont situées au Cortes Inglés, Calle de la Princesa, 56. WC à 42cm de hauteur, lavabo à 71cm.

Autres Curiosités Accessibles

Nous vous présentons quelques monuments et attractions accessibles de Madrid, à voir ou à visiter.

Tout d'abord, nous vous invitons à visiter le Musée de la ville (Museo de la Ciudad). Il est interactif et présente de nombreuses



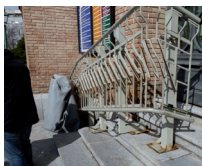
maquettes de la ville, depuis la préhistoire à aujourd'hui.

Le musée est situé au nord-est de la ville. Il est entièrement accessible et gratuit. Pour s'y rendre depuis la Puerta de Alcalà, utilisez l'avenue, la Calle Del Principe de Vergera, jusqu'au numéro 140.

Le Musée national des sciences naturelles est accessible grâce à un élévateur situé à l'entrée principale. Pour vous y rendre, utilisez



l'avenue Paseo de la Castellana. Vous devrez passer par le parking pour éviter les marches. Une fois à l'intérieur, le musée est en-



tièrement accessible. L'entrée est gratuite.

Le Musée de cire (Museo de Cera) est situé sur les bords du Paseo de la Castellana, au 41 de la rue Recoletos, dans un centre commercial. Il est accessible. L'entrée coûte 16 euros ; l'accès est gratuit avec la carte "Madrid Card".

Le Musée du livre (Museo Del Libro) et la Bibliothèque nationale sont tous deux accessibles. Ils sont situés au bord du Paseo de la



Castellana, dans la rue Paseo de Recoletos, au numéro 20, et partagent le même bâtiment. Pour y accéder,

vous entrez par le Musée du livre. Vous aurez ainsi le choix entre visiter le Musée du livre en utilisant

l'élévateur qui conduit au sous-sol, ou vous rendre à la Bibliothèque nationale. Les entrées sont gratuites.



Le Musée archéologique (Museo Arqueológico Nacional)



partage le même édifice que la bibliothèque, mais il faut contourner tout le bâtiment en empruntant la rue Jorge Juan puis la Calle Serano, au numéro 13. Pour visiter ce musée, vous devrez avertir un garde de l'entrée qui vous ouvrira la deuxième porte à droite du bâtiment. Vous aurez alors la chance de traverser les archives non exposées. L'entrée est gratuite, et les étages se visitent grâce à l'ascenseur étroit (largeur 74 cm).

Le Musée naval, situé au 5 Paseo Del Prado, est un musée accessible grâce à son ascenseur en verre. Un contrôle est effectué à l'entrée. Le musée est gratuit. Il n'y a pas de toilettes accessibles. Vous pourrez admirer de nombreuses



maquettes des navires qui ont fait la force de l'armée es-

pagnoles durant des siècles.

Enfin, nous vous invitons à vous promener dans l'immense parc :

Parque Del Buen Retiro. L'entrée accessible du parc est située sur la Calle de Alfonso XII, au Casón Del



Buen Retiro. Les autres entrées possèdent



des marches. Le parc est accessible, mais il est nécessaire de rechercher des rampes sans marches. Il contient de nombreuses fontaines, des palais, des étangs et de petits commerces. //



TOSHIBA

Leading Innovation >>>

Les Hôtels



Madrid est une ville très ancienne, où les hôtels accessibles sont rares. Nous avons prospecté pas moins de 80 hôtels. 5 hôtels ont répondu, ayant des critères d'accessibilités corrects que vous pourrez jugés dans les pages suivantes.

Hotel Paseo Del Arte



Suivez le guide



L'hôtel est situé au numéro 123 de la rue Atocha. Cette rue est très touristique et amène à la Playa Mayor, place principale de la ville (150 m). L'inconvénient est que cette rue n'est pas plate. En revanche, les trottoirs sont lisses et en bon état. L'hôtel est un 4 étoiles entièrement accessible. Il dispose de huit chambres adaptées aux personnes à mobilité réduite. Nous avons visité la chambre 113. Les chambres sont accessibles par l'ascenseur à l'ouverture supérieure de 83 cm. Les lits mesurent environ 50 cm de hauteur. Nous attirons particulièrement votre attention sur la disposition du siège de douche. Il est dans une douche à l'italienne, entièrement plate, le siège de douche étant à 51 cm de hauteur. Cependant, une vitre est pla-

Transports accessibles depuis l'hôtel

- **BUS TOURISTIQUE**
Ligne Rouge :
arrêt '10'
- **BUS DE VILLE**
6, 10, 14, 18, 19, 26, 27,
32, 34, 36, 37, 41, 45, 46,
55, 57, 59, 68, 86, 119



cée contre le siège de douche. Ainsi, si vous avez un fauteuil, il ne peut être positionné qu'à 90° pour réaliser un transfert. Nous conseillons cet hôtel aux personnes plutôt agiles. Enfin, il possède tout le confort nécessaire d'un grand hôtel : service en chambre, petit bar dans les chambres, coffre-fort, télévision avec chaînes francophones. Il y a une salle au dernier étage où vous pourrez admirer la vue sur la magnifique ville de Madrid. Les prix varient selon les saisons, et si vous passez en direct, via la réservation de l'hôtel ou par les sites Internet, vous bénéficierez de tarifs plus intéressants. Enfin, l'hôtel dispose de places de parking (payantes) permettant d'accéder à l'hôtel depuis le parking. //

Renseignements

Adresse : Atocha, 123- 28012 Madrid-España

Tel. : +34 (0)912 984 800

Fax : +34 (0)912 984 850

Email : reservaspaseodelarte@husa.es

Tarif : entre 100€ et 220€/nuit

Parking accessible : oui.



WC

TOILETTES ACCESSIBLES

■ La salle de bain est fonctionnelle. Elle est composée d'un lavabo à 70 cm de hauteur. Les WC mesure 48 cm de hauteur avec des barres de soutien des deux cotés. La douche est une douche à l'italienne. Le siège de douche est à 51 cm de hauteur. Il a un mur d'un coté et une vitre de l'autre qui peut être un avantage comme un désavantage. Il y a une poignée d'aide au mur, main droite.

NH Paseo Del Prado




Suivez le guide

Transports accessibles depuis l'hôtel

- **BUS TOURISTIQUE**
Ligne Rouge et Bleue
arrêt '9, 12' et '1'
- **BUS DE VILLE**
1, 2, 5, 9, 10, 14, 15, 20,
27, 34, 37, 45, 51, 52, 53,
74, 146, 150.

Le NH Paseo Del Prado est situé sur la Plaza de Canovas Del Castillo, au numéro 4. Il fait partie de la grande chaîne d'hôtels NH. Il est très bien situé, à quelques mètres des plus grands musées de la ville : musée Del Prado, musée Thyssen, Musée naval et jardin botanique... et en face de la célèbre fontaine : Fuente de Neptuno. L'hôtel est accessible par une porte sur le côté droit de l'entrée principale. Il y a un ascenseur qui mène aux deux chambres accessibles. Les chambres sont décorées dans un style très moderne. Elles sont munies de douches à l'italienne. Il est nécessaire de demander à l'accueil un siège de douche, si vous en éprouvez le besoin. Les chambres disposent de tout le confort d'un hôtel 4* : télévision



satellite, coffre, minibar, sèche-cheveux, bureau et accès à Internet. De même, l'hôtel propose un room service. En bas de l'hôtel, vous trouverez une supérette, des restaurants et des moyens de transport : bus touristiques, bus de ville et métros. 



Renseignements

Adresse : Plaza Cánovas del Castillo, 4

Tel. : +34 (0)913 302 400

Fax : +34 (0)914 292 887

Email : nhpaseodelprado@nh-hotel.com

Tarif : entre 100€ et 150€/nuit

Parking accessible : oui.



WC

TOILETTES ACCESSIBLES

■ Elle est composée d'un lavabo à 70 cm de hauteur. La douche est une douche à l'italienne, entièrement plate. Le siège de douche est à demander à l'accueil. Il est de 49 cm de hauteur. Il y a une poignée d'aide au mur. Les WC sont à 44cm de hauteur avec poignées.



Vincci Soho

Suivez le guide

Transports accessibles depuis l'hôtel

- **BUS TOURISTIQUE**
Ligne Rouge et Bleue
arrêt '9, 12' et '1'
- **BUS DE VILLE**
1, 2, 5, 9, 10, 14, 15, 20,
27, 34, 37, 45, 51, 52, 53,
74, 146, 150.

L'hôtel Vinci Soho est situé dans la rue des hôtels, la rue du Prado, au numéro 18. La rue du Prado est en légère pente. Cet hôtel est au cœur de la ville, proche des musées Thyssen et de la place principale Puerta Del Sol. Il dispose d'un parking privé, facturé 23 euros par jour. C'est le prix pratiqué par les stations de parking partout en ville, pour une journée. L'hôtel est entièrement accessible. L'entrée se fait par une porte à droite de l'entrée principale. L'ascenseur vous conduira à l'une des deux chambres accessibles. Celles-ci sont très modernes. Les lits sont à 50 cm de hauteur et contiennent tout le confort d'un 4* : télévision satellite, minibar, room service... La salle de bains, très moderne, avec carrelages de grande qualité, est adaptée. Seul

Hôtel Novotel Campo de los Naciones



Suivez le guide

Situé en périphérie de la ville, sur le site Campo de las Naciones, il n'en reste pas moins accessible, et grâce aux métros et à sa ligne moderne, il est facile de séjourner dans ce Novotel et de visiter la ville. Ce complexe hôtelier a été construit à côté du centre Feria de Madrid, le grand centre des expositions de Madrid et de l'Espagne. L'hôtel est entièrement accessible. Il y a un parking (23 euros par jour), une piscine (non adaptée), un bar, un restaurant et des terrasses. La station de métro est Campo de las Naciones ; elle est accessible par un ascenseur et permet d'aller rapidement à l'aéroport (10 min) et au centre-ville (25 min avec un changement). Concernant les huit chambres accessibles, elles ont toutes le


Transports accessibles

■ MÉTRO

Ligne 8 arrêt :

Campo de los Naciones



confort d'un 4*. Les salles de bains sont équipées de douches à l'italienne, avec sièges de douche. L'hôtel dispose d'un réseau sans fil gratuit. 

Renseignements

Adresse : C/Amsterdam, n°3- Campo de las Naciones
Tél. : +34 (0)91 7211 818
Fax : +34 (0)91 7211 122
E-mail : H1636@accor.com
Tarif : entre 50€ et 120€/nuit.
Parking accessible : oui.



WC

TOILETTES ACCESSIBLES

■ La salle de bains a un WC à 50 cm de hauteur avec barre de soutien, et un lavabo à 70 cm de hauteur. La douche est à l'italienne et possède un fauteuil de douche à 48cm de hauteur, avec des barres de soutien.

Husa Princesa Husa Moncloa



Suivez le guide



Le groupe hôtelier Husa possède deux hôtels côte à côte : un 5*, le Husa Princesa, et un 4*, le Husa Moncloa. Les hôtels sont situés sur la Calle de la Princesa, à 200 m de la place d'Espagne. Ils sont à 50 m d'un Cortès Inglès, et très pratiques pour visiter le Palais royal à 400 mètres. Les deux hôtels ne sont accessibles que par une seule entrée, celle du Husa Princesa, l'autre ayant de nombreuses marches. Les deux hôtels disposent de chambres adaptées. L'hôtel Husa Princesa est équipé de deux chambres avec douche (sièges à 48 cm) et de deux chambres avec baignoire et barres de soutien. Toutes les quatre possèdent des WC à 44 cm de hauteur. Les chambres sont de haut standing avec entre autres télévision satellite et minibar. Les

Transports accessibles depuis les hôtels

- MÉTRO
Ligne 3 arrêt : Moncloa
- BUS TOURISTIQUE
Ligne rouge :
arrêt '20'
- BUS DE VILLE
Ligne : 1, 21, 44, 74, 133,
138, 147, 202



chambres sont accessibles par ascenseur. Concernant le Husa Moncloa, il dispose de chambres relativement plus petites mais tout aussi confortables, avec trois chambres adaptées munies de douches à l'italienne : siège de douche à 45 cm de hauteur, WC à 43 cm de hauteur. Les hôtels disposent d'un parking payant. //

Renseignements

Adresse : Princesa 40 (Hôtel Moncloa : Serrano Jover, 1)

Tel. : +34 (0)91 542 2100 ,
+34(0)91 542 4582

Fax : +34 (0) 91 542 3501/
7169 (Moncloa)

Email : husaprincesa@husa.es
husamoncloa@husa.es

Tarif : entre 100€ et 420€/nuit

Parking accessible : oui.



WC

TOILETTES ACCESSIBLES

■ Princesa : l'hôtel dispose de 4 chambres adaptées. 2 chambres ont la douche à l'italienne avec siège de douche de 48 cm de hauteur. Il y a une poignée d'aide au mur, main droite. 2 autres chambres ont une baignoire. Les Wc mesures 44cm de haut avec barres de soutien.

■ Moncloa : 3 salles de bain adaptées : siège de douche à 45 cm de hauteur, WC à 43 cm de hauteur.

Les restaurants et les sorties



À Madrid, pays des *jamón*, du vin et des *tapas*, vous trouverez tous les goûts, toutes les odeurs qui raviront vos sens.

Nous vous proposons une sélection de bars et de restaurants accessibles. Pour les toilettes à proximité, veuillez vous reporter au chapitre 'Toilettes Accessibles' en début de guide.



Restaurants accessibles «Centre Ville»

Nom du Edifice :

Les Halles

Mercato de San Miguel

Adresse : Plaza de San Miguel

Prix : entre 5 € et 50 €

Spécialités : Jambons, fruits de mer, vins, fromages...il y en a pour tous les goûts.

Vous pourrez manger sur les tables à l'intérieur des halles. incontournable à Madrid !!!

Nom du Restaurant :

El Cortes Inglés

Adresse : C/Preciados 7ième étage.

Toilettes accessibles (2ième étage). Demander les clés aux caisses situées au fond à droite du magasin.

Prix : Entre 15 € à 30 €

Spécialité : Moderne Méditerranée.

Nom du Restaurant:

El Rincon

Adresse : Place 'del Esparado Carlos', proche de la gare ferroviaire Atocha.

Prix: Entre 15 € à 20 €

Spécialité: Espagnole

Prix: Entre 15 et 50 €

Spécialité: Tapas

Nom du Restaurant:

El Cenador Del Prado

Adresse : C/ del Prado, 4

Tél: +34 (0)91 4291561

Prix: Entre 15 et 50 €

Spécialité: Espagnole.

Nom du Restaurants-Bistros:

Museo Del Jambon

Adresse :

- Calle Mayor, 7,
- Calle de Alcalá, 155
- Calle Gran Vía, 72
- Carrera de San Jerónimo, 6
- Calle de Atocha, 54

Sans réservation, pas de WC accessible.

Prix: Entre 15 € et 20 €

Spécialité : Régionale.

Nom du Restaurant:

Ginger Restaurant

Adresse : Plaza del Ángel, 12

Tél: +34 (0)91 369 10 59

Prix: Entre 15 et 50 €

Spécialité: Espagnole.

Nom du Restaurant:

Lizarran

Adresse : Prado, 4, Local 1



Guide pratique



Se rendre à Madrid



◆ Aller à Madrid en avion

Le service aérien Air France (Service Saphir) est disponible au numéro de téléphone suivant: 0 820 01 24 24 (0,12 € TTC/min) de 9h à 19h du lundi au vendredi et de 9h à 18h le samedi.

E-mail: mail.saphir@airfrance.fr

Ce service prend en charge toute personne désirant être accompagnée et aidée: une équipe vous assiste de l'aéroport de départ jusqu'à l'aéroport d'arrivée. Ce service est gratuit, il n'y a aucun surcoût du billet, même si il est préférable de passer directement par le service, via le téléphone (donc coût de la communication), et il y a environ 30€ de frais de dossier. De plus, vous ne bénéficiez pas des tarifs promotionnels d'Internet. Vous pouvez tout de même bénéficier des meilleurs tarifs sur Internet si vous empruntez un vol Air France-

KLM mais appeler le service Saphir avant de confirmer votre achat pour savoir si, le vol que vous effectuez est accessible. Car certains vols, avec des petits avions acceptent peu ou pas de personne à mobilité réduite.

Pour bénéficier des services Saphir, il vous suffit d'effectuer votre demande au moins 48h avant votre départ, par téléphone, auprès d'Air France ou de votre agence de voyages, en signalant la nature de votre handicap et de vos besoins. Le délai de 48h permet de communiquer toutes les informations nécessaires au bon déroulement de votre voyage. L'équipe peut ainsi vous accompagner dans les meilleures conditions tout au long de votre voyage.

Concernant les voyages sans escale, Madrid Barajas est en liaison directe à partir de Paris et de Lyon, pour les villes françaises.

Avec une escale, généralement à

Paris-Orly ou Lyon, vous pouvez vous rendre rapidement à Madrid, toujours en bénéficiant du service Saphir, depuis Ajaccio, Annecy, Bastia, Biarritz, Bordeaux, Brest, Caen, Calvi, Cherbourg, Clermont-Ferrand, Figari, La Rochelle, Lannion, Le Havre, Le Mans, Limoges, Lorient, Lourdes, Marseille, Metz-Nancy, Montpellier, Mulhouse, Nantes, Nice, Pau, Perpignan, Poitiers, Quimper, Rennes, Rodez, Rouen, Strasbourg, Toulon-Hyères, Toulouse, et Tours. Lors des escales, vous avez toujours accès aux toilettes adaptées de l'aéroport.

Transport depuis l'aéroport : Madrid

■ **Taxi : voir p18**

■ **Métro : voir p16**

Madrid est l'une des seules capitales européennes à avoir son aéroport international aussi près du centre-ville. La ligne 8 propose, pour seulement 1 euro supplémentaire, de vous déposer au centre-ville. Le seul problème de ce moyen de transport est, comme nous le mentionnons au début du guide, l'écartement entre le quai et la rame de métro, sur les correspondances avec la 8, notamment la ligne 10. Cet écartement peut aller jusqu'à 7 cm, et 2 cm de hauteur. Beaucoup

de personnes en fauteuil et des seniors l'empruntent, mais cela dépend des facilités de déplacement, surtout avec des bagages.

◆ **Aller à Madrid en train**

La SNCF propose ses services en France sans aucun souci. Le service s'appelle "Accès Plus", avec un numéro de téléphone : 0 890 64 06 50 et (tapez 1) ou 36 35 dites (« Accès Plus ») (0,11 € par minute) Ce service est joignable aussi par E-mail :

accesplus@sncf.fr.

Accès plus est disponible dans 365 gares de France. Ils vous sera précisé si ce service est possible depuis votre gare et sous quelles conditions. Concernant les villes situées au-delà de nos frontières, un service est proposé en collaboration avec les gares espagnoles, notamment avec celle de Madrid. Généralement, le transfert entre la France et l'Espagne se fait à Irun. Contactez le service SNCF, "Accès Plus", pour connaître le trajet en détail et les modalités.

Transport depuis la gare :

■ **Taxi : voir p18**

■ **Métro : voir p16**

◆ Aller à Madrid en voiture

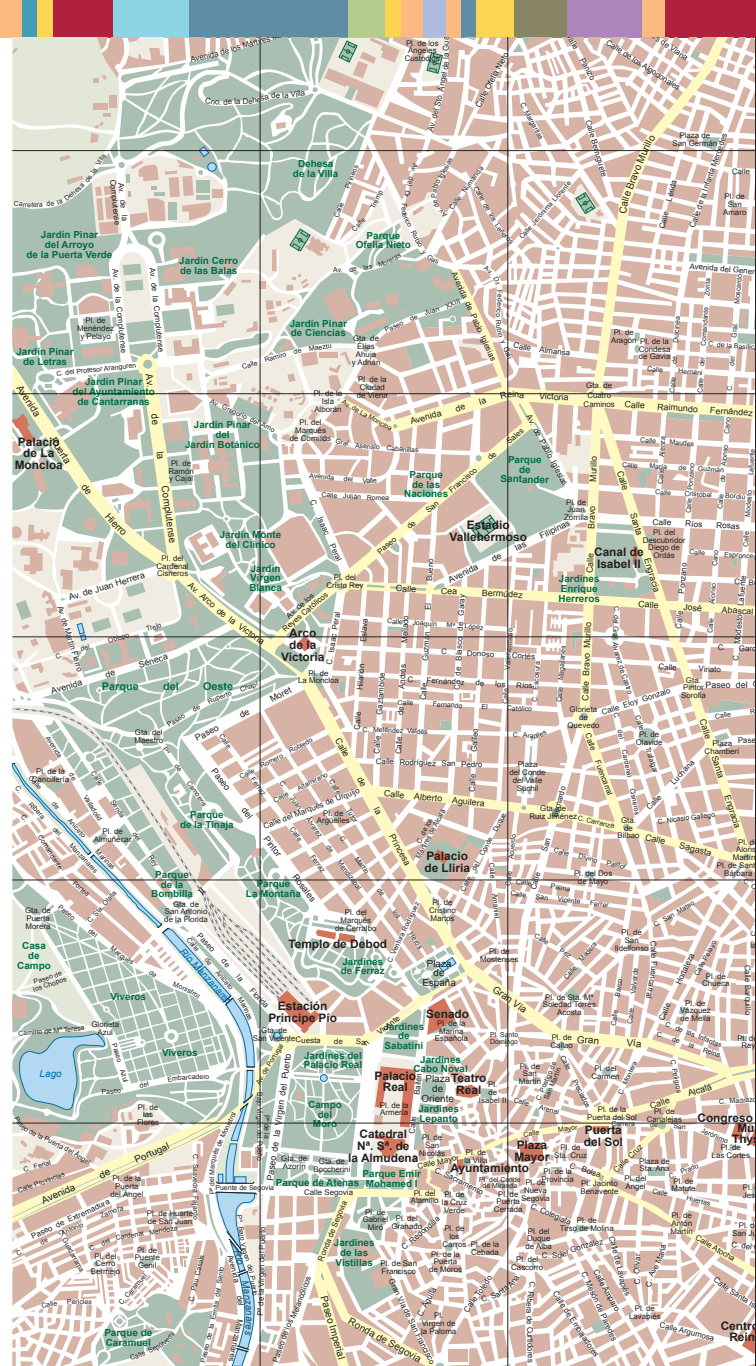
La ville de Madrid est située à 650 km de la frontière française, côté Méditerranée. Il est donc possible de se rendre à Madrid depuis la France.

Sur l'autoroute, chaque station-service précise si elle peut recevoir des personnes à mobilité réduite. Un macaron noir sur fond blanc ou noir sur fond orange l'indique. La présence de ce panneau vous garantit l'accessibilité nécessaire : une à deux places de parking, des WC accessibles ainsi que les services habituels d'une station-service. Concernant les WC, la norme italienne avec des hauteurs de toilettes à 45-48 cm.

Quant au plein d'essence de la voiture, il est généralement nécessaire de descendre du véhicule. Vous devez pour cela vous mettre près des pompes qui comportent le logo 'fauteuil'.

Une fois arrivé à Madrid, nous vous conseillons de laisser votre voiture au parking de l'hôtel si vous êtes au centre-ville ou aux places pour personnes à mobilité réduite (rare). En effet, il est très difficile de circuler dans la ville, de trouver des places, même pour des personnes à mobilité réduite. //







Pour l'édition de ce guide nous remercions

Commune de Madrid,
Les musées de Madrid,
Fondation Sup de Co Montpellier,
Chambre de Commerce et d'Industrie de Carcassonne,
Rotary Club de Montpellier,
Banque Populaire du Sud,
Conseil Général de l'Aude,
Ainsi que les associations, hôtels, restaurants et administrations.

Collection « Toujours un Chemin »

Directeur de la collection et auteur : Elian Revel,
PAO & impression : Vincent Boucaut, *Stéphane Loisy* (Imprimerie Antoli).
Participation Création : quatre_a4@yahoo.fr, Véronique Chezeau
Site internet : Pierre et Sylvian (*Résonance*)
Communication : Nancy Raucoules,
Étude de terrain : Maryline Grillères, Elian Revel, Vincent Pinon
Rédactions et Corrections : Françoise Le Maguet.

Votre avis nous intéresse

Nous faisons du mieux que nous pouvons pour vous donner les informations les plus justes possibles. Donnez-nous votre avis, vos remarques, des améliorations à apporter.

De même, si au cour d'un voyage, vous vous apercevez d'améliorations concernant l'accessibilité, merci de nous les communiquer. Elles serviront à d'autres personnes.

Pour cela rendez-vous sûr le site

www.toujoursunchemin.com

ou à l'adresse :

contact@toujoursunchemin.com

dans la rubrique « commentaire »,

ou par écrit à l'adresse suivante :

Collection 'Toujours un Chemin'

27 Terrasses de la plaine

11570 Cazilhac

Mentions légales :

Crédit photo © Fotolia

Les informations dans ce guide ont été étudiées sur place, avec la plus grande attention. Cependant, la collection Toujours Un Chemin ainsi que ses membres se dégagent de toute responsabilité si les informations de ce guide ont été modifiées, enlevées ou toutes autres cause. Conformément à une jurisprudence constante en date du 14.01.1887 (Toulouse), les erreurs ou omissions, involontaires qui auraient pu subsister dans ce guide, malgré nos soins et nos contrôles de toute l'équipe, ne saurait engager sa responsabilité.

Le contenu de ce guide, textes, relevés et cartographies est la propriété exclusive de l'auteur. Toute reproduction, même partielle, assemblage, publication, édition, exposition publique ou utilisation à titre commerciale est interdite sans autorisation préalable.

... DANS LA MÊME COLLECTION



... ET LES NOUVEAUTÉS



Pour commander les guides « Toujours Un Chemin » rendez-vous sûr le site www.toujoursunchemin.com, ou faites une demande par écrit à l'adresse suivante :

Collection Toujours un Chemin
27 Les terrasses de la plaine
11570 Cazilhac